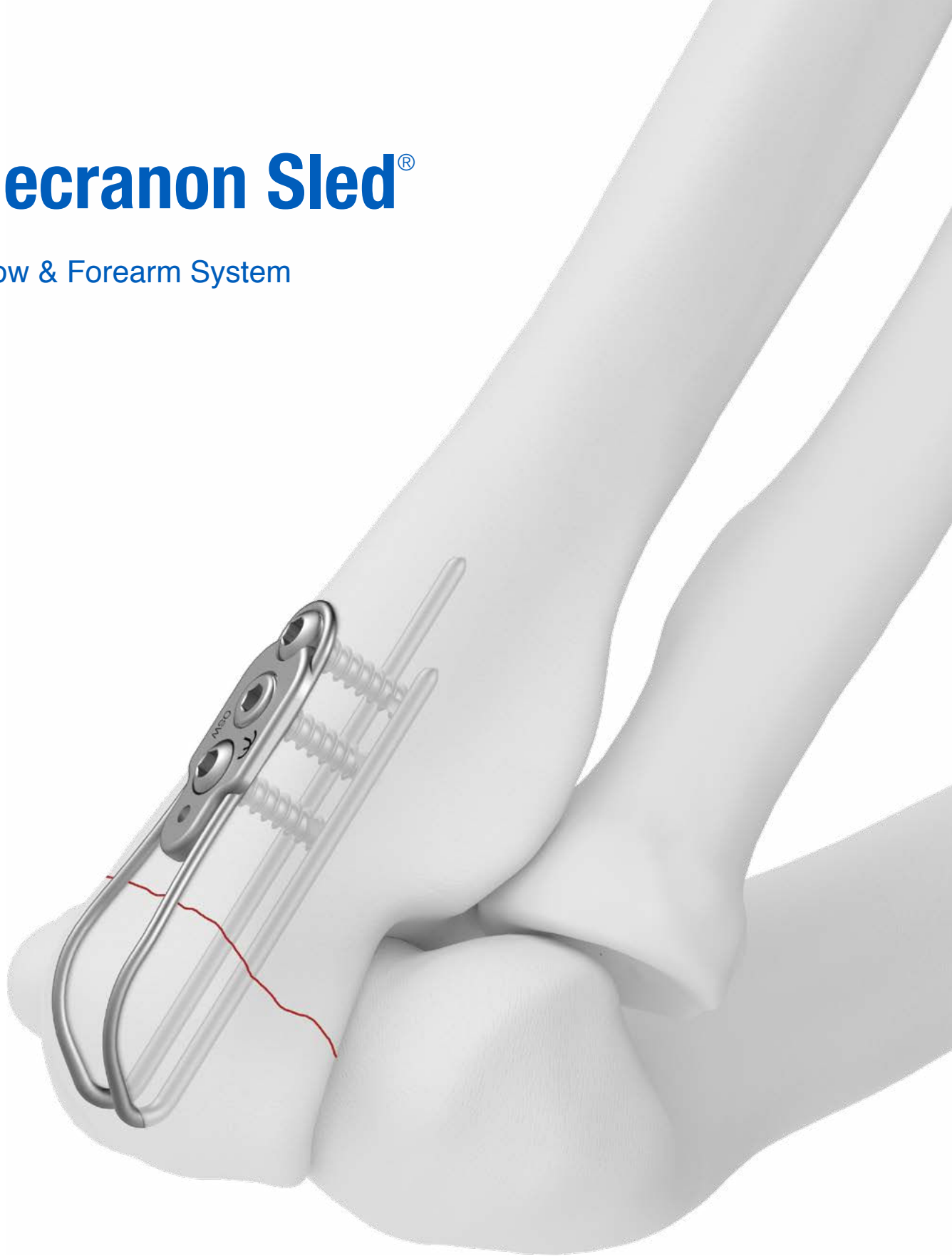
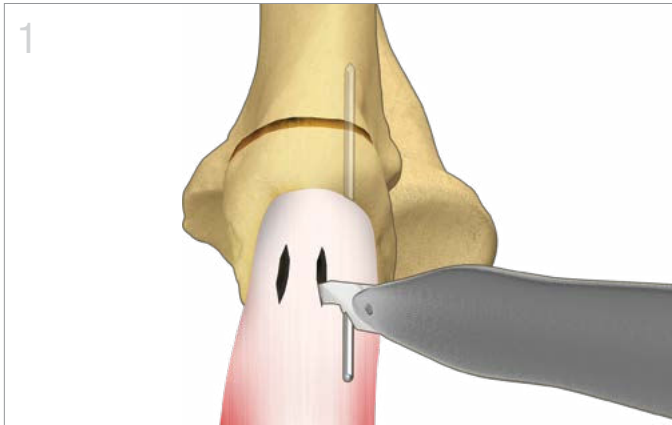


Olecranon Sled®

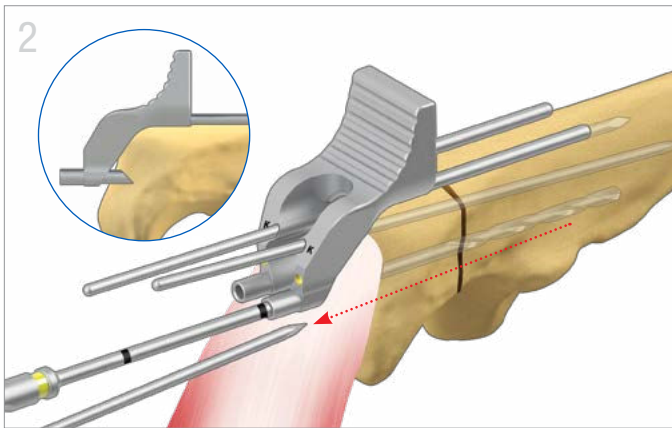
Elbow & Forearm System





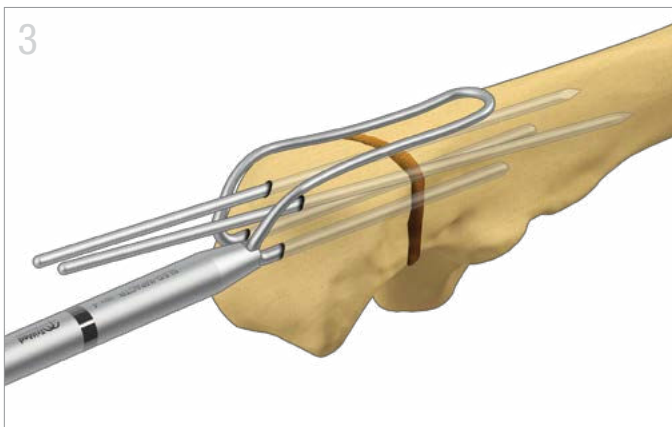
Exposición y reducción

- Exponga el olécranon con un abordaje posterior estándar. Reduzca y sujete la fractura con un K-Wire de 1.6mm que pase cerca del córtex lateral y el anterior.
- Realice dos incisiones longitudinales a través del tríceps y hasta el hueso.



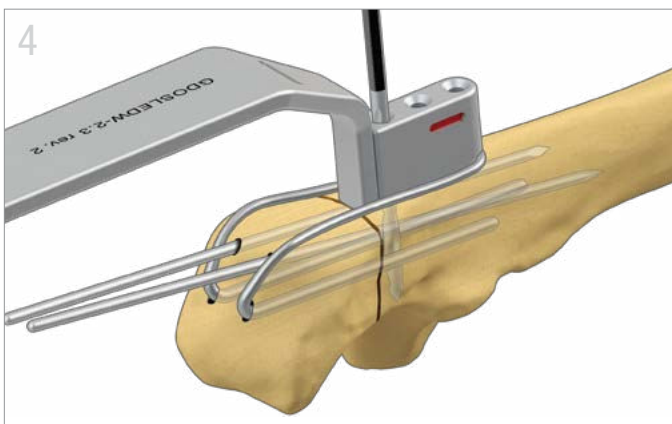
Preparación para el Sled

- Asiente la Sled Drill Guide en el olécranon. Asegúrese de que la guía y las fundas de broca estén al ras con la superficie del hueso.
- Utilice K-Wires de 1.6mm (cortas, luego largas) en los orificios marcados con «K» para estabilizar la guía de broca. Retire el K-Wire original.
- Perfore dos orificios con la broca larga de 2.0mm (amarilla) hasta la profundidad de la primera marca de la broca.



Inserción de Sled

- Extraiga la Sled Drill Guide.
- Guíe el Olecranon Sled hacia el hueso y utilice el impactador estándar para asentar por completo el implante contra el hueso.

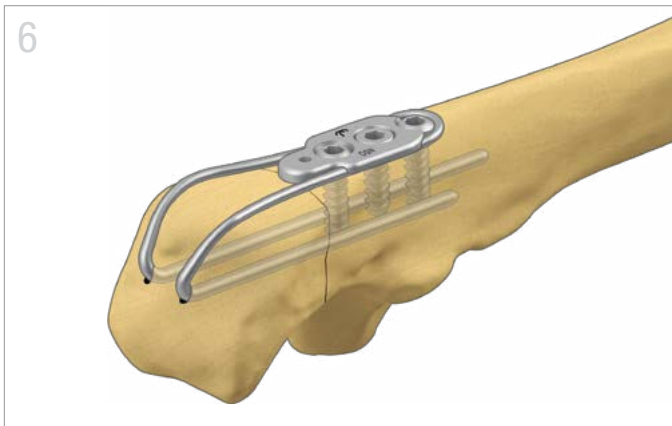
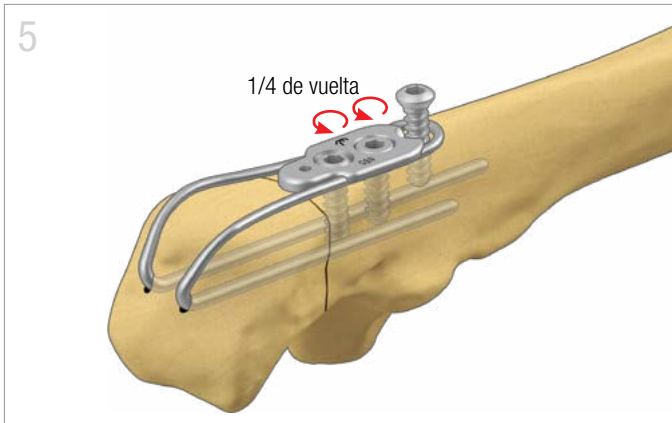


Preparación para la arandela - con compresión*

* Para aplicar la arandela sin compresión, consulte los Consejos de la página 3.

- Enganche la ranura de la Washer Drill Guide en el bucle distal del Sled y empuje distalmente para comprimir.
- Perfore los 3 orificios con la broca larga de 2.3mm (roja).

Nota: En caso de utilizar un tornillo de bloqueo en la arandela, puede omitir la perforación del orificio central. Para ese orificio, si utiliza la Locking Drill Guide, mejorará el enganche de la rosca.



Aplicación de la arandela - con compresión

- Aplique la arandela e inserte dos tornillos de 3.2mm en los dos orificios más proximales. Afloje cada tornillo **solo 1/4 de vuelta** para permitir que el Sled se deslice a lo largo de las ranuras de la arandela.
- Inserte un tornillo de hueso cortical de 3.2mm en el orificio distal, disminuyendo el ritmo a medida que la cabeza del tornillo hace contacto con la arandela y el Sled. El perfil de la cabeza del tornillo empujará el trineo distalmente, comprimiendo la fractura mientras se asienta.

Fijación final

- Fijación completa asentando por completo los dos tornillos de hueso corticales proximales.

CONSEJOS

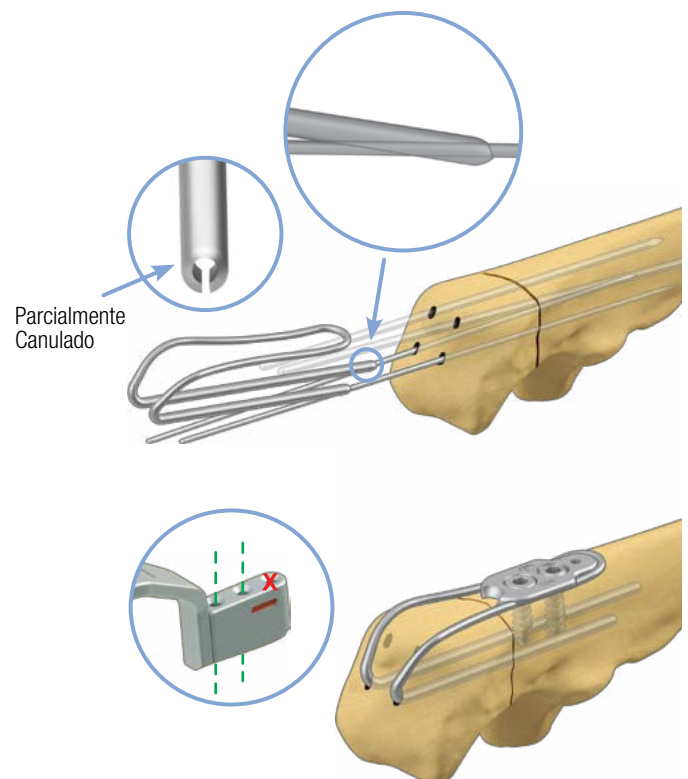
Inserción alternativa del Sled

Si los orificios perforados para las patas del Sled son difíciles de localizar bajo la inserción de tríceps, utilice K-Wires de 0.9 mm para insertar el Sled.

- Después de perforar, con la Sled Drill Guide aún en su lugar, inserte un K-Wire de 0.9mm a través de cada funda de broca. Extraiga la Sled Drill Guide.
- Incline el Sled hacia arriba y deslice la punta de cada pata sobre un K-Wire.
- Una vez que cada punta se enganche en el hueso, los K-Wires de 0.9mm se deben quitar antes de que el Sled pueda avanzar y asentarse del todo.

Aplicación de la arandela sin compresión

- Perfore solo los dos orificios de los tornillos proximales en la Washer Drill guide y coloque la arandela de modo que el orificio de medio tornillo se asiente proximalmente.



Todos los implantes están hechos con acero inoxidable de grado quirúrgico

Olecranon Sled®

OSN-50 47 mm
OSN-70 58 mm



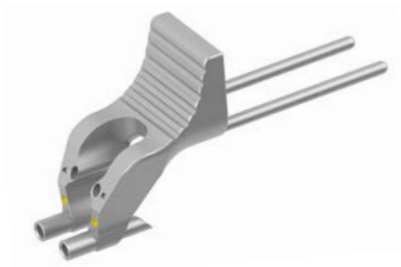
Olecranon Washer

OSW



Olecranon Sled® Drill Guide

GDOSLED-2.0



Locking Drill Guide

GUIDELCBS-2.3



Tornillo cortical

HEX3.2-xx
De 08 mm a 40 mm



Tornillo de bloqueo cortical

LCBS3.2-xx
De 08 mm a 30 mm



Olecranon Sled Washer Drill Guide

GDOSLEDW-2.3

